

Правила хранения, ухода и эксплуатации мебели

Для поддержания надлежащего внешнего вида и долговечности мебели рекомендуется соблюдать следующие правила:

1. Использовать мебель строго по назначению.
2. Мебель необходимо хранить и эксплуатировать в сухих и теплых помещениях, оборудованных отоплением и вентиляцией, при температуре не ниже +2 С и не выше +40 С и относительной влажности воздуха от 45 до 70%.
3. Не устанавливать мебель под прямые солнечные лучи, вблизи отопительных приборов, сырых или холодных стен, чтобы избежать ухудшения внешнего вида и эксплуатационных свойств.
4. Не допускать попадания на мебель нагревательных приборов, горячих предметов или воздуха, температура которых превышает +80 С, так как контакт с ними может привести к деформации мебельных материалов. Горячие предметы ставить на теплоизоляционные подставки.
5. Во избежание набухания щитов и отслоения мебельных материалов не допускать скопления воды на поверхности мебельных изделий.

Претензии по разбуханию элементов мебели не принимаются, так как это происходит только из-за неправильной эксплуатации мебели.

6. Беречь поверхность мебели от механических повреждений.
7. Уход за мебелью и лицевой фурнитурой осуществлять с помощью мягкой влажной ткани и специально предназначенных для мебели чистящих и полирующих средств. После чего протирать насухо.
8. Не использовать для удаления пятен с мебели средства, содержащие абразивные материалы, эфир, ацетон, бензин и другие растворители.
9. Во избежание порчи мебельной фурнитуры (петли, ручки и др.) следует хранить пищевые кислоты в закрытых сосудах.
10. Для открывания - закрывания дверей и выдвигаемых ящиков не следует прилагать чрезмерных усилий. Их надлежащая работа обеспечивается путем своевременной регулировки и смазки.
11. В случае перестановки мебели полностью освободить изделие от посторонних предметов, вынуть выдвигаемые ящики и съемные полки. Во избежание поломки опор перемещать изделие необходимо над уровнем пола. При необходимости отрегулировать опоры и петли на створках.

Гарантийные обязательства

1. Предприятие - изготовитель гарантирует сохранность качественных показателей мебели в течение гарантийного срока эксплуатации - 24 месяцев со дня продажи, при условии соблюдения потребителем правил, изложенных в данной инструкции.
2. Срок службы 10 лет.
3. Гарантийное обслуживание не распространяется на механические повреждения, возникшие при транспортировке, хранении или некачественной сборке-установке, а также на ущерб, нанесенный вследствие несчастных случаев или обстоятельств непреодолимой силы.
4. Гарантийное обслуживание не включает периодическое обслуживание и ремонт или замену деталей, вышедших из строя в связи с их естественным износом.
5. Гарантийное обслуживание не производится в случаях: утраты договора и документов об оплате; истечения гарантийного срока; несоблюдения потребителем выше указанных правил хранения, ухода и эксплуатации мебели; самостоятельного ремонта или вмешательства в конструкцию изделия.

Примечание

1. Предприятие оставляет за собой право замены лицевой и крепежной фурнитуры на более современную, без внесения изменений в данную инструкцию.
2. Производственными дефектами не являются: незначительное цветовое отличие элементов изделия от образцов, от приобретенной ранее мебели, элементов на замену или по дополнительному заказам.

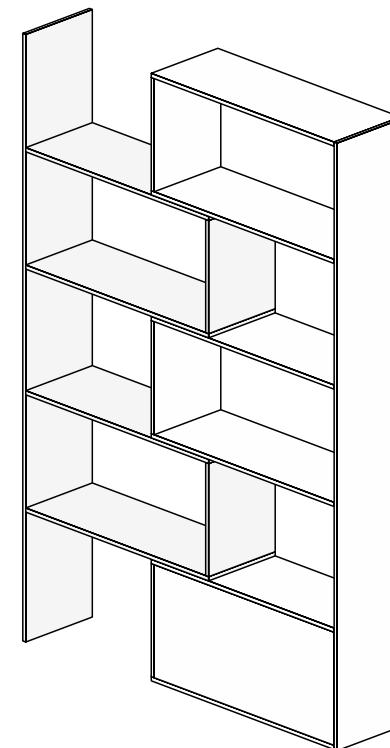
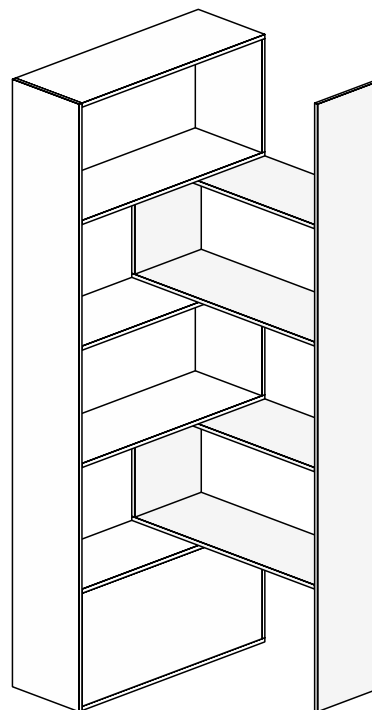
Инструкция по сборке, эксплуатации и уходу МФ "МИНИ"

СТЕЛЛАЖ РАЗДВИЖНОЙ

Короб ЛДСП
Габаритные размеры

702 x 1860 x 702

718-1300 x 1860 x 286



Мебельная фабрика ООО «ДИАЛ»

МФ «Мини» Стеллаж Раздвижной

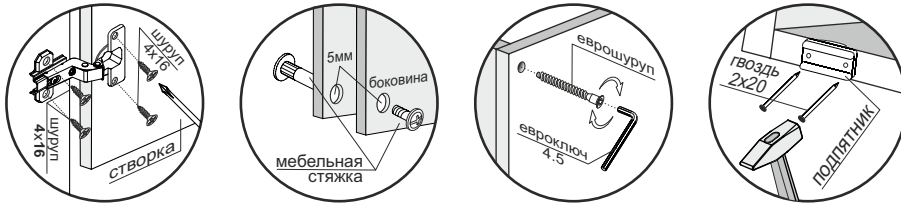
Изготовлено в соответствии с ГОСТ 16371-2014.
Гарантия 24 месяца. Срок службы 10 лет. Дата изготовления на упаковке изделия.

Россия, г. Пенза, ул. Антонова, 3
тел.: 8 (8412) 69-86-30, 69-86-31
dial_meb@mail.ru www.dialmebel.ru



Инструкция по сборке

1. Внимательно изучить эскиз и инструкцию по сборке.
2. Сборку производить в горизонтальном положении.
3. Выбрать расположение полок: правое или левое, угловое или прямое.
4. Прибить подпятники к боковинам (1,2) и нижней стяжке (5) гвоздями 2x20 (рис.1).
5. Соединить боковины (1,2), поперечины (3), стяжки (4,5) и заднюю стенку (6) с помощью еврошурупов (рис.1).
6. По месту соединить стяжки (4) левой и правой части изделия межсекционными стяжками, предварительно просверлив в них отверстия \varnothing 5 мм.
5. Прикрутить навесы к боковинам (1,2) и верхней поперечине (3) шурупами 4x30 (рис.1). Установить изделие на постоянное место. Прикрутить навес с заглушкой к поперечине (3) не ближе 3 мм от верхней стяжки (4) шурупами 4x16 (рис.1).
Так как материалы стен различаются, крепеж для фиксации к стене не прилагается. Для выбора подходящего крепежа обратитесь в местный специализированный магазин.
6. К верхней стяжке (5), боковине (1) и нижней поперечине (3) прикрутить пластиковые уголки шурупами 4x16 на расстоянии 18 мм от переднего края (рис.1).
7. Навесить створку (7) на короб изделия, используя петли и шурупы 4x16 (рис.1).
8. Прикрутить ручки к створке (7) шурупами 4x25 (рис.1).



**Нагрузка на каждую из полок не должна превышать 5 кг
НЕ САДИТЬСЯ! НЕ ВСТАВАТЬ!**

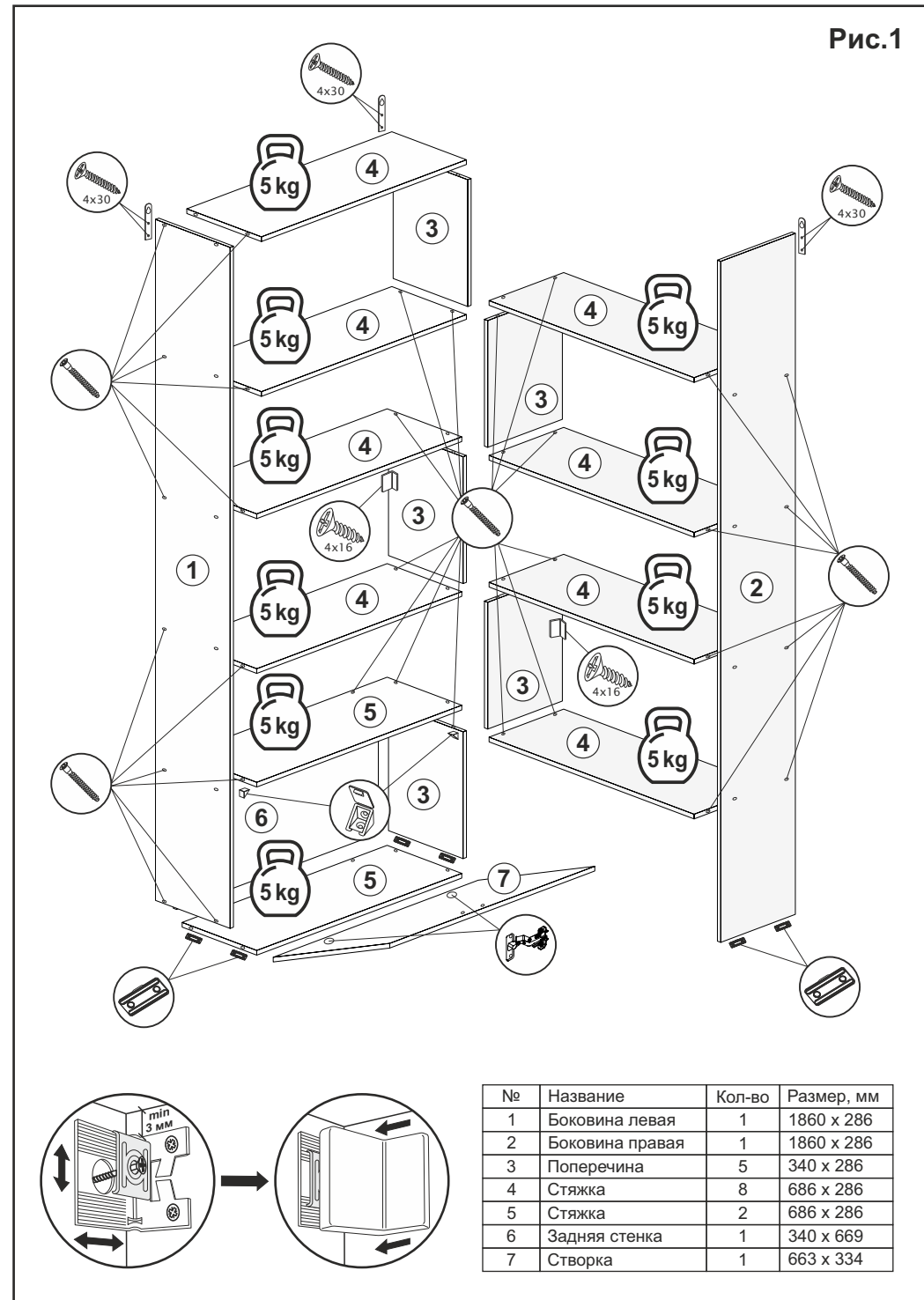
Необходимый инструмент

Евроключ 4.5	Отвертки	Молоток	Плоскогубцы	Электродрель	Уровень строит.	Изм. рулетка

Используемая фурнитура

Гвоздь 2x20	Еврошуруп 7x50	Шуруп 4x16	Шуруп 4x30	Мебельная стяжка	Петля	Навес шкафа с заглушкой	Навес прямой
Ручка	Подпятник	Уголок пластмассовый	Заглушка мебельная				

Рис.1



№	Название	Кол-во	Размер, мм
1	Боковина левая	1	1860 x 286
2	Боковина правая	1	1860 x 286
3	Поперечина	5	340 x 286
4	Стяжка	8	686 x 286
5	Стяжка	2	686 x 286
6	Задняя стенка	1	340 x 669
7	Створка	1	663 x 334